



社民・市民フォーラム 議会報告

2019年3月議会号
第47号

鹿児島市山下町11-1
電話 099-216-1438
FAX 099-226-1019

二六七〇億円の新年度予算を可決

辺野古移設の賛否を問う 沖縄県民投票の結果は民意

市議会三月定例会は三月二十日、二六七〇億三三〇〇万円の二〇一九年度一般会計当初予算を含む議案五九件を可決いたしました。尚、社民・市民フォーラム市議団は、大森議員が代表質疑、中原議員が個人質疑を行い、当局を質しました。

平和の基盤は
民主主義

重なる中で、国の責任において適切に対応されるべきもの
と考える。

問 沖縄県では二度に渡る県知事選挙で、米軍基地の辺野古移設反対が明確に示された。選挙において示された民意は尊重されるべきだと考えるが、又、さる二月二四日に示された県民投票の結果に対する市長の見解は。

答 沖縄県知事選挙において、二度にわたり、米軍普天間飛行場の辺野古移設反対を掲げた知事が当選されたことは、辺野古への新基地建設に反対する民意の一つの表れであり、地元の意思を十分に尊

問 馬毛島の米軍空母艦載機離着陸訓練問題は、地元の同意が大切だと考えるが、市長の見解は。

答 馬毛島への移転問題は、我が国の安全保障に関わる重要な案件であると認識している。私としては、今後、国の責任において、地方への十分な説明を行い、その意向を十



分に尊重し、対応していただきたい。

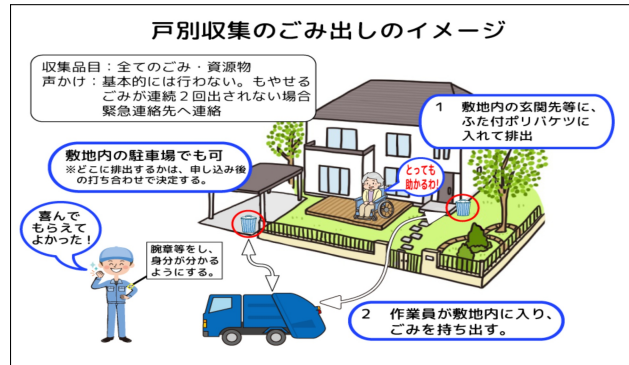
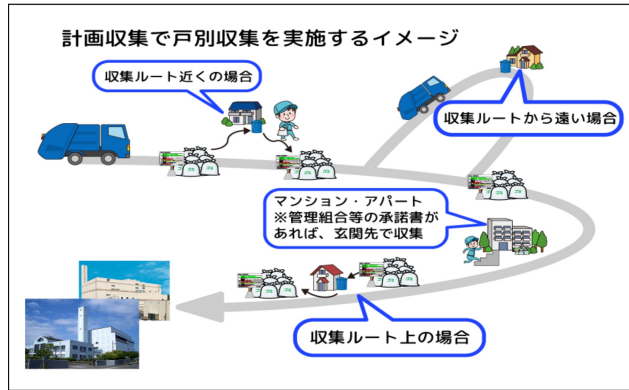
3月議会

停留所

所属する産業観光企業委員会、鹿児島中央駅東口駅前広場に、今年の七月から十一月までの五カ月間の限定で特設観光案内所を設置する件について質疑を交わしました。

この案内所は、大河ドラマ「西郷どん」の放送にあわせて設置された経緯があり、この一年間で約六万九千人の利用があり、まさに観光客へのおもてなしの役割をはたしてきたものです。ところが、今年の二月に、鹿児島中央駅東口を観光客が何かをさがしておられ、声をかけると「昨年鹿児島を訪れた際、この案内所は荷物も預かってくれ、大変助かった。なくなったのですか。」ということでした。来年は国体も鹿児島で開催されるにもかかわらず、「なぜ限定されるのか。少なくとも来年の国体までは、設置を考えるべきだ」と見解を質しました。これに対し当局は、「利用者の状況や意見を勘案しながら、改めて検討したい」という答弁でした。

家庭ゴミ「まじゅろ」収集の開始



家庭ごみの高齢者等戸別収集サービスとは

家庭ゴミを排出するところが困難な高齢者等に対し、戸別収集の支援を行う「まじゅろ収集」事業が四月より受付を開始する予定です。

対象者は、介護保険法

又は、障害者総合支援法に基づく居宅サービスを利用しており、ごみ出しが困難な一人暮らしの者で、①要介護認定者（要介護一〜五）②知的障害、（A判定精神障害一級）となっております。

※①②だけで構成される世帯も対象

利用者の見込みは二〇

だしました。

問 要支援世帯への拡充や安否確認、今後の基本的姿勢は。

答 対象を要支援者へ拡大した場合には、試算はしていない。まずは、申し込みの状況を見守ってまいりたい。

ごみ出しにお困りの高齢の方などへのサービスとして実施するもので、安否確認までは考えていない。事業を実施していく中で、課題や問題が生じた場合は、その解決に取

り組み、制度の充実を図っていく。

避難所の備蓄

問 桜島の大正爆発級の大爆発が生じた時の避難の在り方、避難所の食糧品の備蓄について、基本的な考え方と種類や量、備蓄の場所は。又、もし適切な場所等がないとしたら、保管する倉庫などを準備するべきではないか。

答 鹿児島湾直下地震による避難者数を基に、アルファ米や保存用パン等、三万七千六〇〇人分、仮設トイレや発電機等、二万二千六〇〇人分を備蓄している。備蓄場所については、七八小学校区ごとに分散して行う地域内備蓄としては、小中学校の資料室や運動場の一部に地域で物資が不足する場合に補充を行う集中備蓄として、本庁や支所の倉庫・会議室などに保管している。学校における屋内運動場を備蓄場所としている割合は、四七・三％で、倉庫や控室、更衣室等の一部を使用している。

また避難所である屋内運動

場から距離があるところは、今後、場所の変更ができないか検討する。

ガードパイプの補修

要望をいただいております。武岡五丁目市営住宅（若駒町内会）の歩道のガードパイプ破損の補修を行っていただきました。



改善後



改善前